

Структура земельного фонда Республики Беларусь

Земли Республики Беларусь в соответствии со ст. 6 Кодекса Республики Беларусь о земле (КоЗ) [22] делятся на **7 категорий**, выделяемых **по основному целевому назначению** и имеющих определенный законодательством правовой режим использования и охраны

К землям *сельскохозяйственного назначения* относятся земельные участки, включающие в себя сельскохозяйственные и иные земли, предоставленные для ведения сельского хозяйства.

- К землям *населенных пунктов, садоводческих товариществ, дачных кооперативов* относятся земли, земельные участки, расположенные в границах городов, поселков городского типа, сельских населенных пунктов, садоводческих товариществ, дачных кооперативов, за исключением земель, отнесенных к иным категориям в этих границах.

К землям *промышленности, транспорта, связи, энергетики, обороны и иного назначения* относятся земельные участки, предоставленные для размещения объектов промышленности, транспорта, связи, энергетики, размещения и постоянной дислокации государственных таможенных органов, воинских частей, военных учебных заведений и организаций Вооруженных Сил

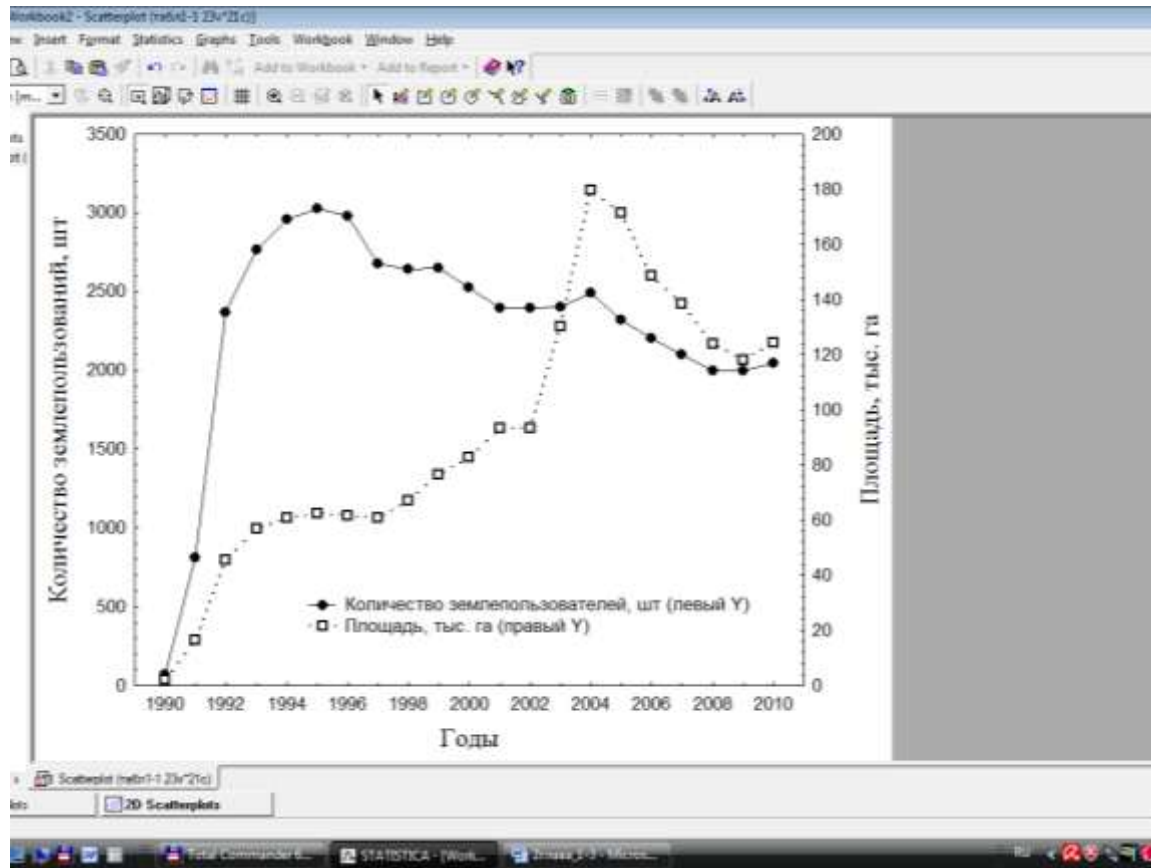
- К землям *природоохранного, оздоровительного, рекреационного и историко-культурного назначения* относятся земельные участки, предоставленные для размещения заповедников, национальных парков и заказников, для размещения объектов санаторно-курортного лечения и оздоровления, а также земельные участки, обладающие природными лечебными факторами, для размещения объектов, предназначенных для организованного массового отдыха населения и туризма

К *землям лесного фонда* относятся лесные земли, а также нелесные земли, расположенные в границах лесного фонда, предоставленные для ведения лесного хозяйства

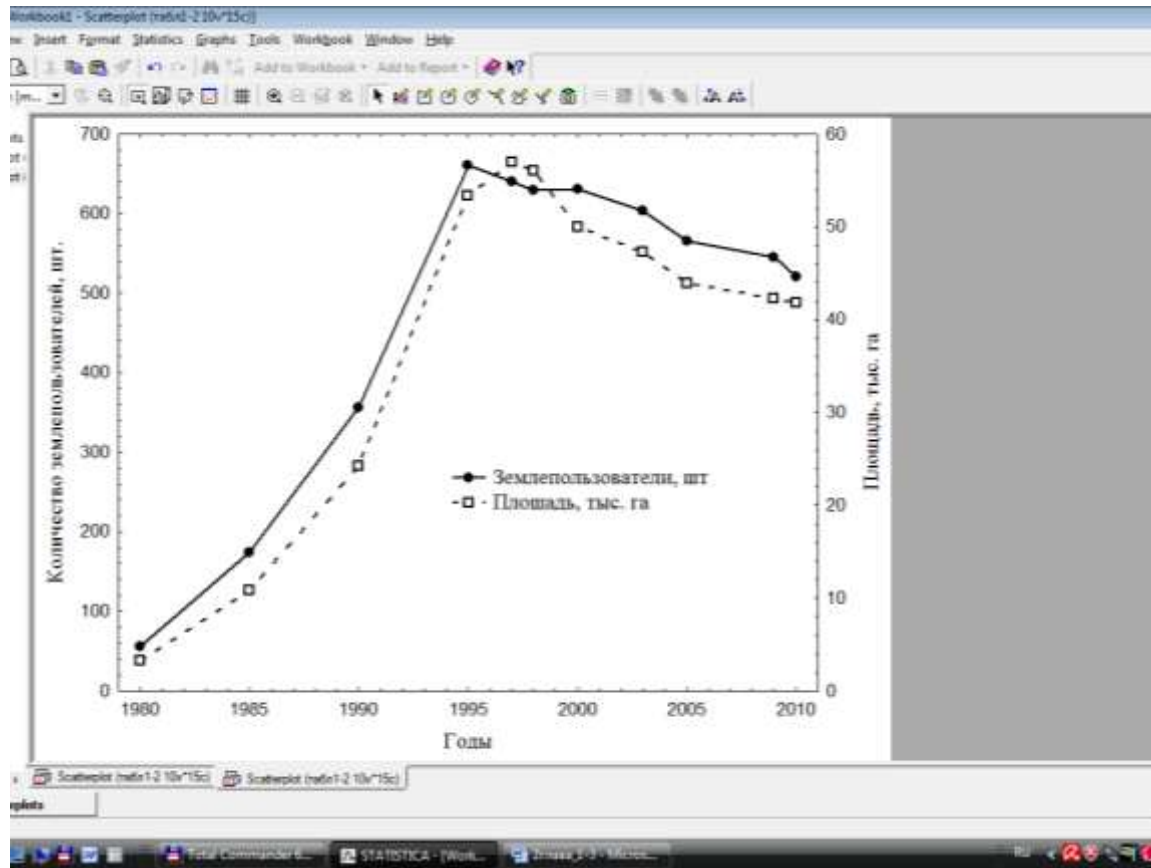
- К *землям водного фонда* относятся земли, занятые водными объектами, а также земельные участки, предоставленные для ведения водного хозяйства, в том числе для размещения водохозяйственных сооружений и устройств.
- К *землям запаса* относятся земли, земельные участки, не отнесенные к иным категориям и не предоставленные землепользователям.

Категории землепользователей

- 1. Сельскохозяйственные организации;
- 2. Крестьянские (фермерские) хозяйства;
- 3. Граждане;
- 4. Промышленные организации;
- 5. Организации железнодорожного транспорта;
- 6. Организации автомобильного транспорта;
- 7. Организации обороны;
- 8. Организации связи, энергетики и иного назначения;
- 9. Организации природоохранного, оздоровительного, рекреационного и историко-культурного назначения;
- 10. Государственные лесохозяйственные организации;
- 11. Организации, эксплуатирующие и обслуживающие гидротехнические и другие водохозяйственные сооружения;
- 12. Земельные участки, не предоставленные во владение и пользование и не переданные в собственность.



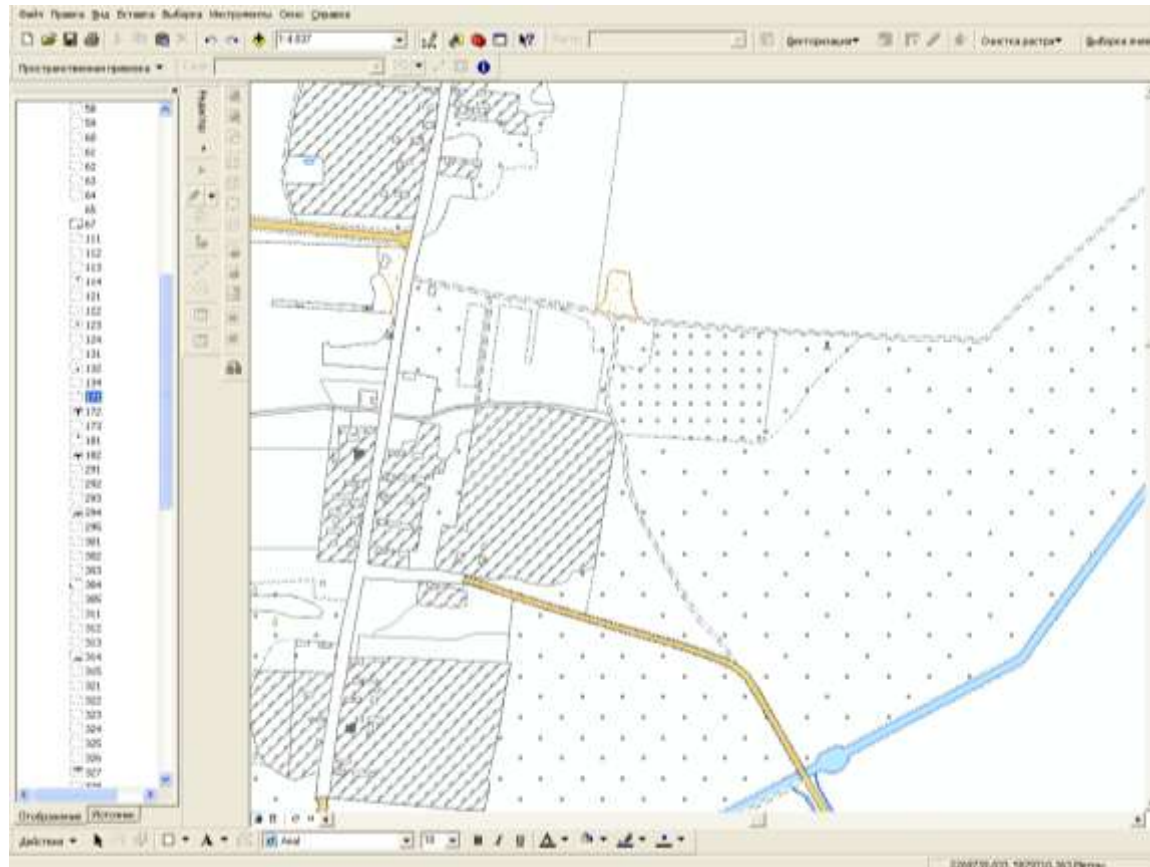
Изменение количества и площади крестьянских (фермерских) хозяйств



Динамика земель граждан, предоставленных для целей садоводства и дачного строительства

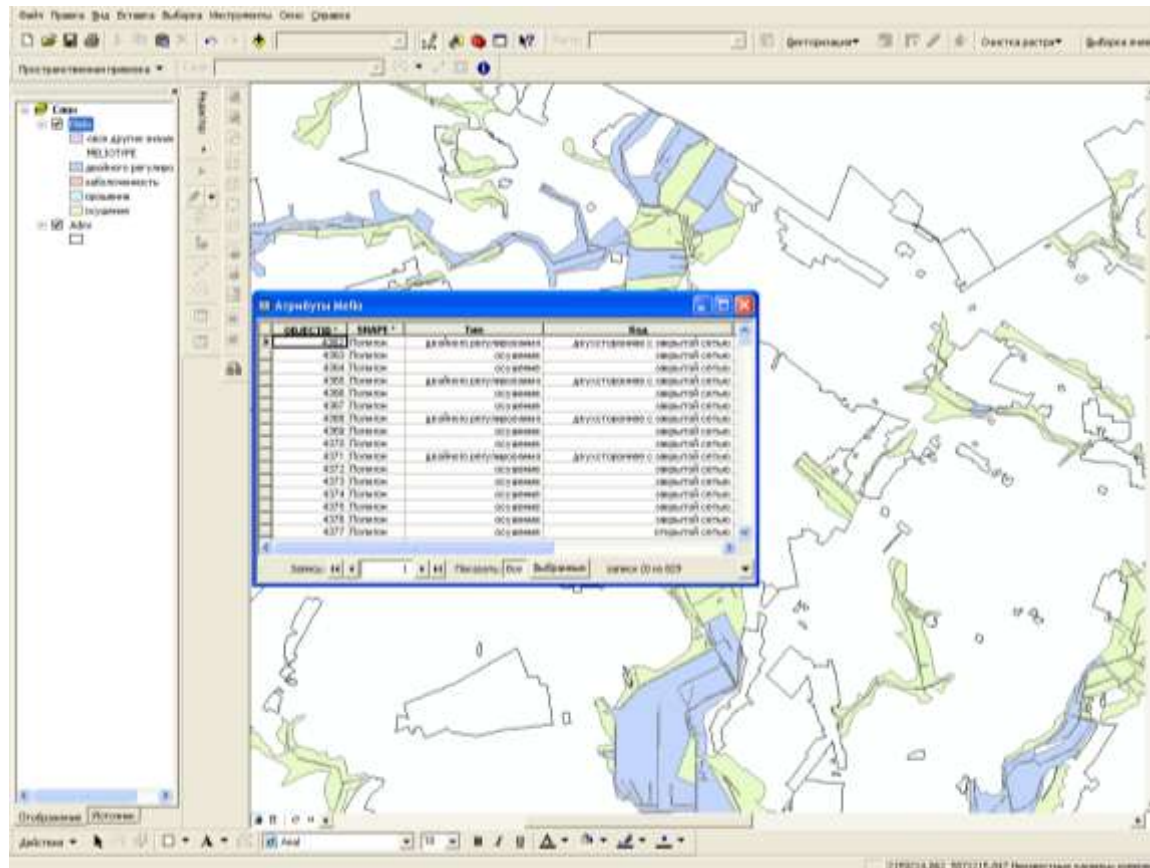
Сельскохозяйственные – земли, систематически используемые для получения сельскохозяйственной продукции и включающие в себя пахотные земли, залежные земли, земли под постоянными культурами и луговые земли.

В земельно-информационной системе локального уровня (**ЗИС** административного района) для обозначения видов земель на слое «Земельное покрытие» (**Land**) используется специальная кодировка типов земель (**LandType**) и подтипов земель (**LandCode**)



Условные знаки и штриховка сельскохозяйственных земель слоя «Земельное покрытие» (Land) в ArcMap

п



**Фрагмент атрибутивной таблицы слоя
«Мелиоративное состояние земель» (Melio) в
ArcMap**

В частной собственности граждан Республики Беларусь могут находиться земельные участки, предоставленные для:

- строительства и (или) обслуживания жилого дома;
- обслуживания зарегистрированной квартиры в блокированном жилом доме;
- ведения личного подсобного хозяйства;
- коллективного садоводства;
- дачного строительства.

Земельные участки могут предоставляться в пожизненное наследуемое владение

- – для строительства и обслуживания жилого дома;
- – для обслуживания жилого дома, зарегистрированной квартиры в блокированном жилом доме;
- – для ведения личного подсобного хозяйства;
- – для ведения крестьянского (фермерского) хозяйства;
- – для коллективного садоводства и дачного строительства;
- – для традиционных народных промыслов (ремесел);
- – в случае наследования земельного участка, ранее предоставленного наследодателю в пожизненное наследуемое владение.