

ПОЧВЕННЫЕ ОБСЛЕДОВАНИЯ

- Основной целью почвенных обследований является изучение почвенного покрова с составлением крупномасштабных почвенных карт и получением исходной информации для качественного учета земельных ресурсов. Задачами обследований является: проведение полевых почвенных исследований, лабораторное исследование отобранных почвенных образцов, составление почвенной карты и сопутствующих картограмм (агропроизводственной группировки почв, эродированности, каменистости), написание почвенного очерка.

Детальность почвенных карт определяется масштабом съемки

- *По своему масштабу почвенные обследования подразделяются на*
- *детальные (М от 1 : 200 до 1 : 5 000), крупномасштабные (М от 1 : 10 000 до 1 : 50 000), среднемасштабные (М от 1:100 000 до 1:300 000), мелкомасштабные (менее 1 : 300 000).*
- *Масштаб определяется назначением материалов обследований и сложностью почвенного покрова. При почвенном обследовании сельскохозяйственных и лесных земель Беларуси обычно проводится крупномасштабная съемка (М 1 : 10 000) с предельной точностью масштаба 1 м.*

Номенклатура и диагностика почв Беларуси

- Дерново-карбонатные
- Бурые лесные
- Подзолистые
- Подзолистые заболоченные
- Дерново-подзолистые
- Дерново-подзолистые заболоченные
- Болотно-подзолистые
- Дерновые заболоченные
- Торфяно-болотные низинные
- Торфяно-болотные верховые
- Аллювиальные дерновые и дерновые заболоченные
- Аллювиальные болотные иловато-торфяные
- Антропогенно-преобразованные

Полевое изучение почв

- Полевое изучение почв с целью определения их генезиса и классификационной принадлежности, составления почвенной карты осуществляется посредством заложения почвенных разрезов. При почвенном картографировании закладываются разрезы трех видов: ямы (основные) обозначаются на карте квадратом со стороной 3 м, полуямы (контрольные) – кружком диаметром 3 м, прикопки – равносторонним треугольником со стороной 3 м вершиной вниз





Детальное картографирование ПОЧВ

- Детальное картографирование почвенного покрова позволяет получить самую точную и подробную его характеристику на уровне элементарных почвенных ареалов. Применяют его при организации садового и овощного хозяйства; закладке стационарных полевых опытов; почвенно-мелиоративных изысканиях; почвенном обследовании ГСУ; при проведении таксационных работ в лесном хозяйстве и решении других задач, требующих тщательного учета почвенных условий. Детальными считаются карты масштаба 1 : 5 000, 1 : 2 000, 1 : 1 000 и крупнее.

Агропроизводственная группировка почв

- В одну агропроизводственную группу объединяют почвы, близкие по генезису и уровню плодородия (по гранулометрическому составу почвообразующей и подстилающей породы, характеру водного режима, степени увлажнения, агрофизическим и агрохимическим свойствам, степени окультуренности, пригодности для выращивания определенных сельскохозяйственных культур). Учитываются также размеры и конфигурация отдельных почвенных контуров для оценки возможности осуществления современных технологий возделывания культурных растений, степень эродированности и завалуненности. В Беларуси принято выделять 30 агропроизводственных групп почв (табл. 3.3).

Почвенно-эрозионные обследования земель

- Характерной особенностью эродированных почв республики является пятнистость и полосность. При картографировании в М 1 : 10 000 выделить их отдельно не всегда представляется возможным. В таких случаях выделяют комплексы с указанием почв разной степени эродированности в % от контура.
- При картографировании эродированных почв, подвергнутых водной эрозии, определение степени их смытости в полевых условиях производят по двум основным морфологическим признакам: а) количеству сохранившихся генетических горизонтов и их мощности; б) окраске генетических горизонтов

Лабораторное изучение почв



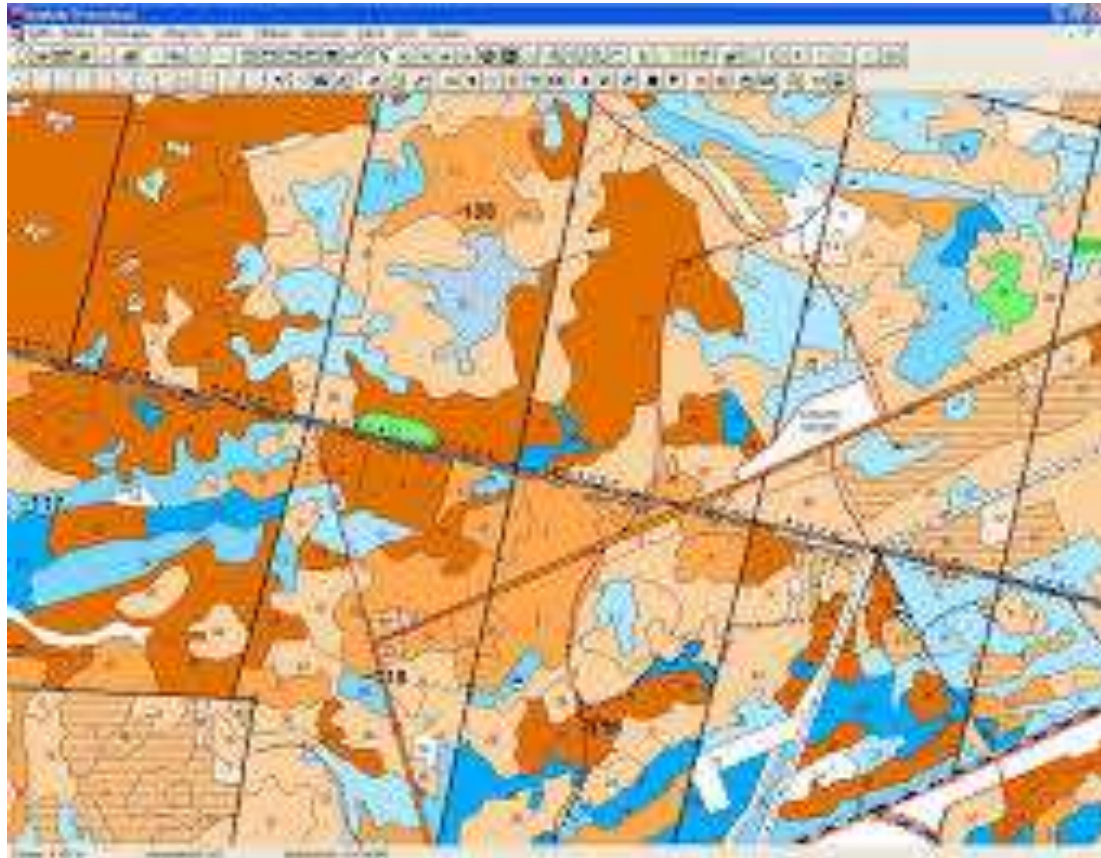
Лабораторное изучение почв



Крупномасштабная почвенная карта



Цифровая почвенная карта



Районные почвенные карты

- Работа по составлению районных почвенных карт состоит из следующих этапов:
- подготовка планово-картографической основы и исходных материалов;
- составление систематического списка почв и разработка их индексировки с учетом общепринятых символов;
- составление таблиц площадей почвенных разновидностей по видам земель и составление ведомостей агрохимических свойств и гранулометрического состава почв;
- генерализация списка почв и отдельных контуров на территорию отдельных землепользователей;
- составление непосредственно почвенной карты района и сопутствующих карт;
- иллюминировка и размножение почвенных карт;
- разработка мероприятий по рациональному использованию земель и написание очерка.

Фрагмент районной почвенной карты в среде ЗИС

