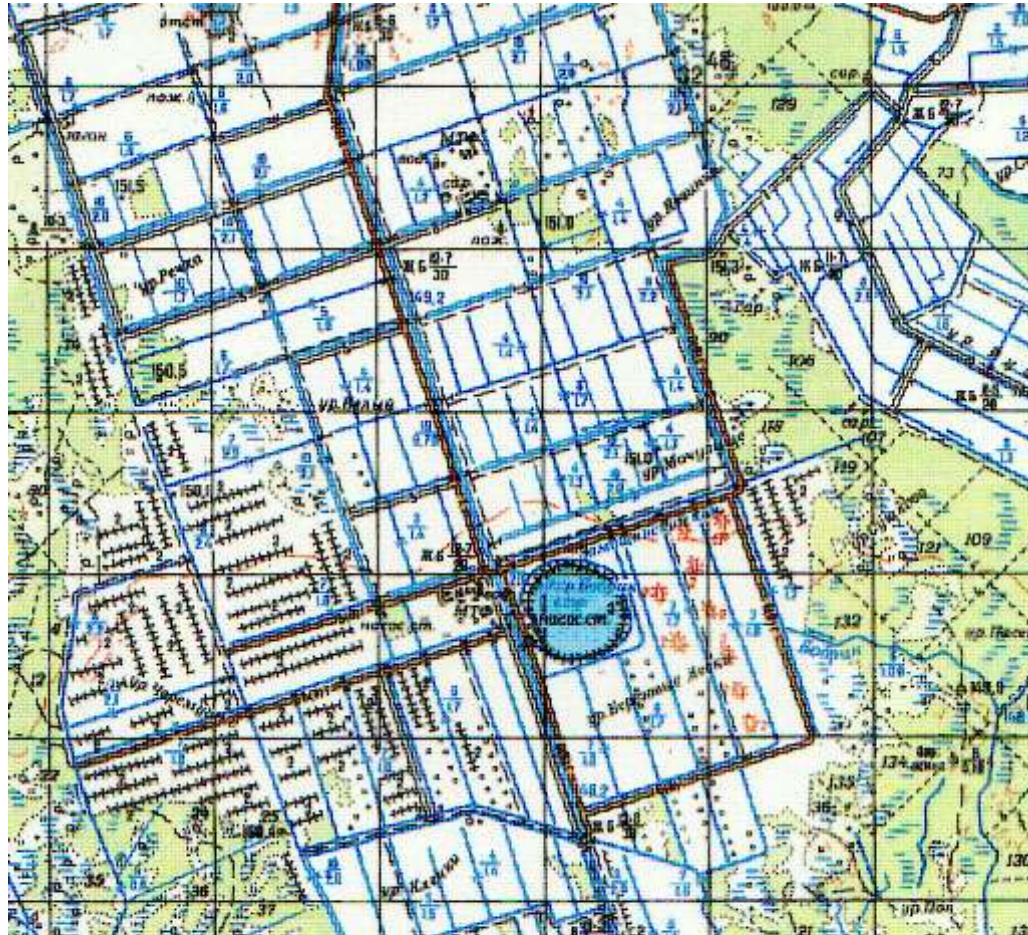


МЕЛИОРАТИВНЫЕ ОБСЛЕДОВАНИЯ ЗЕМЕЛЬ.

- В Республике Беларусь в 1970–80-ые гг. ежегодно осушалось в среднем около 100 тыс. га земель и проводились культуртехнические работы на площади около 150 тыс. га. Общая площадь осушенных земель на 2011 г. составила 3413 тыс. га, в том числе сельскохозяйственных земель – 2922 тыс. га, из них пахотных земель – 1265 тыс. га, луговых земель – 1653 тыс. га, а площадь орошаемых земель за последнее десятилетие снизилась с 115 до 31 тыс. га

Общий картографический вид мелиоративной системы



Осушительные системы подразделяются:

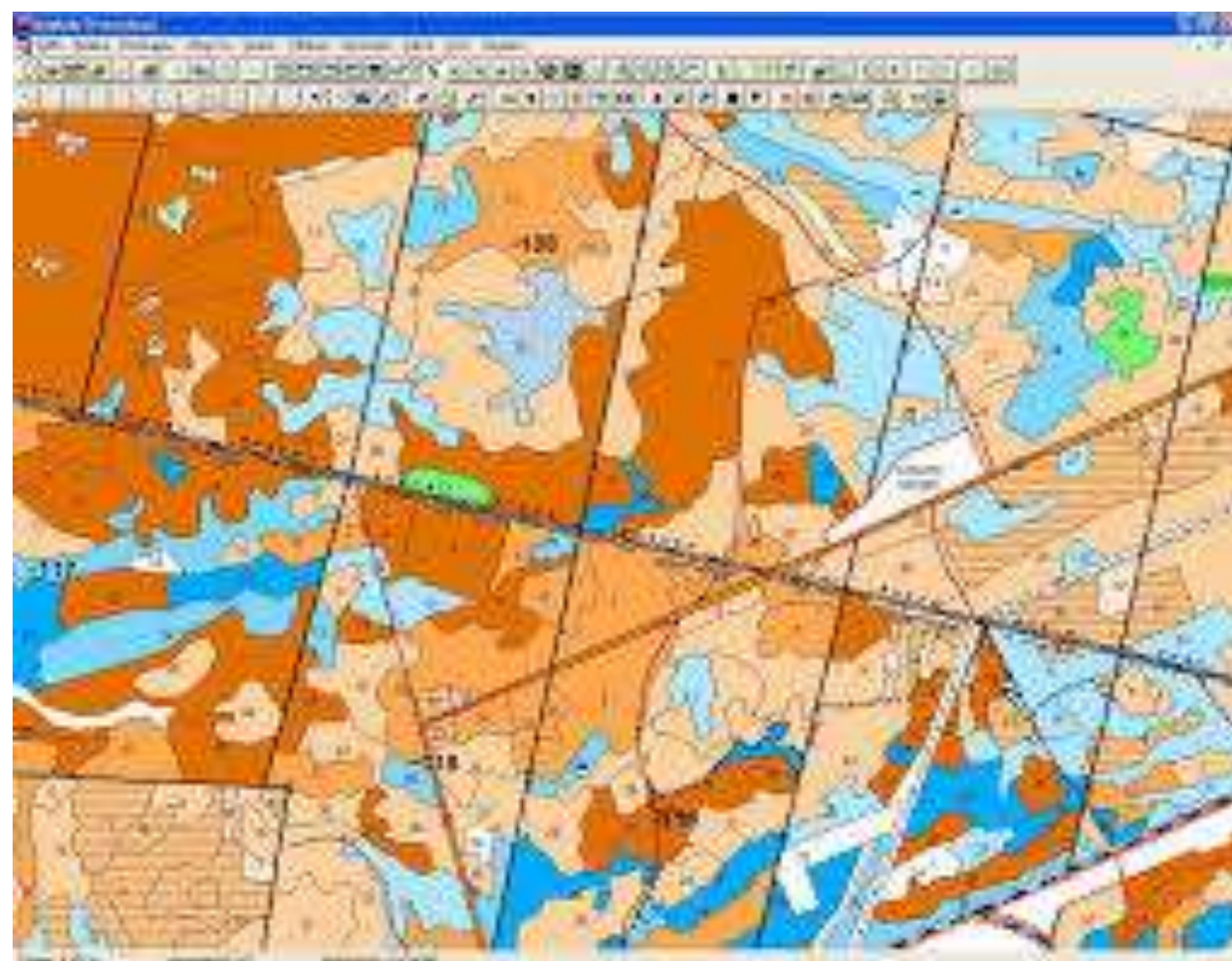
- по конструкции осушительной сети – на открытые, закрытые, комбинированные;
- по степени регулирования водного режима – с гарантированным водоисточником и без него;
- по принципу отвода избыточных вод – на самотечные, с машинным водоподъемом (польдерные), вертикальный дренаж.

Мелиорированные земли имеют свои особенности, вытекающие из специфики ИХ ИСПОЛЬЗОВАНИЯ

- Учет площадей мелиорированных земель производят как по хозяйствам, административным единицам, так и по мелиоративным системам и объектам (рис. 6.1). При качественном учете мелиорированных земель требуется всесторонняя характеристика их в почвенно-мелиоративном и гидрологическом отношении. Данные обследования являются исходной основой в системе эксплуатационных мероприятий, а также для планирования объемов возможного расширения площадей осушенных и орошаемых земель.

В состав осушительной системы входят:

- осушаемая площадь (объект мелиоративного воздействия), на которой создается необходимый водно-воздушный режим;
- регулирующая сеть, отводящая избыточные воды с поверхности почвы и понижающая грунтовые воды;
- оградительная сеть, защищающая осушаемую площадь от поступления поверхностных или грунтовых вод с внешнего водосбора;
- проводящая сеть, принимающая воду из регулирующей, оградительной сети и отводящая ее за пределы осушаемой территории;
- водоприемник, принимающий воду из осушительной сети;
- гидротехнические сооружения для поддержания заданного режима работы закрытой и открытой сети;
- дорожная сеть;
- природоохранные сооружения и устройства, служащие для охраны естественного ландшафта, рекреационного и другого использования земель;
- эксплуатационная сеть (береговая обстановка), обеспечивающая условия для надзора и контроля за работой всех звеньев осушительной системы.



В подготовительные работы

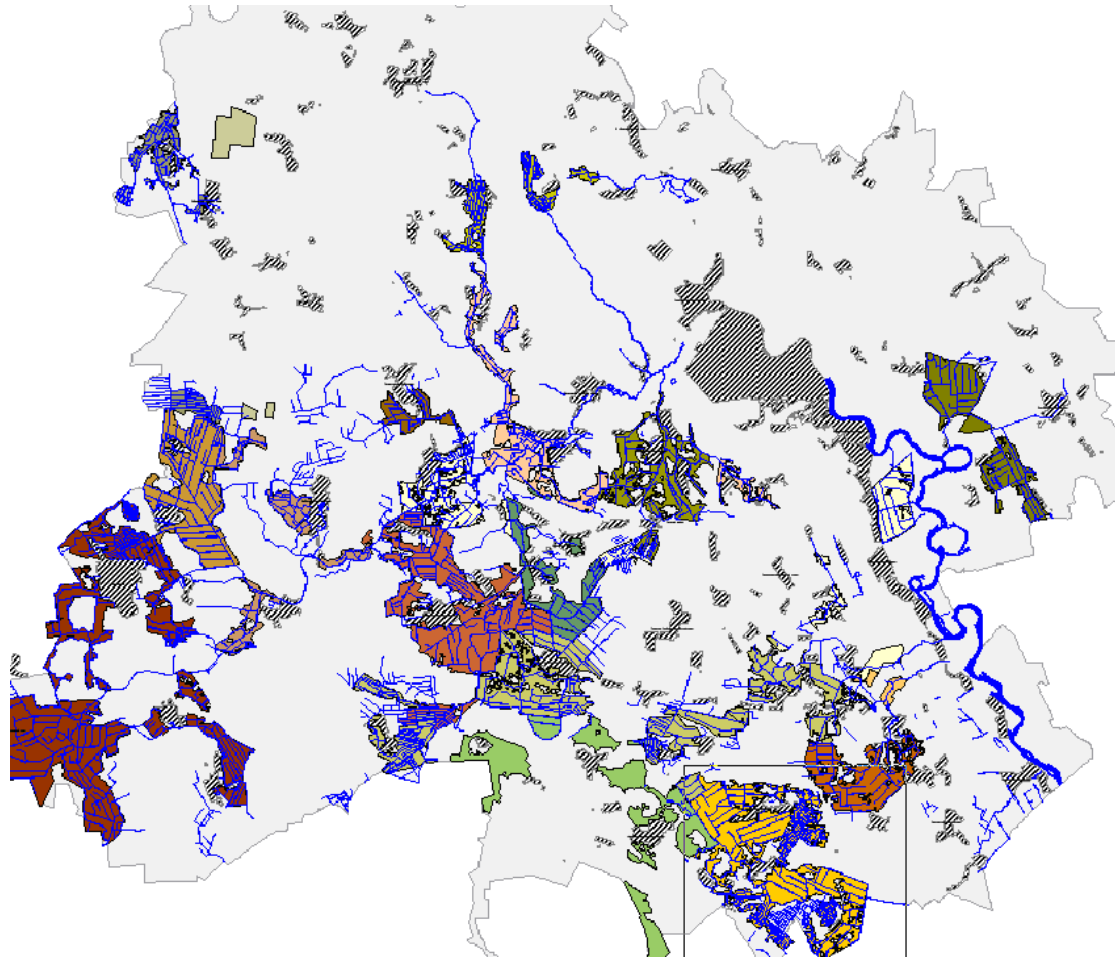
ВХОДИТ:

- изучение материалов предыдущего обследования (инвентаризации), данных земельного баланса;
- выявление наличия проектов мелиоративных систем, материалов приемки их в эксплуатацию, исполнительной документации;
- сбор и изучение материалов почвенного, геоботанического обследований и качественной оценки земель;
- подбор и изучение паспортов мелиоративных систем, отчетов ПМС, экспликации земель, годовых отчетов землепользователей и других материалов по эксплуатации мелиоративных систем;
- изготовление ведомостей полевого обследования, нанесение на карту границ осушенных и орошаемых земель и границ почвенных разновидностей.

При оценке состояния мелиорированной территории учитываются:

- фактическое использование земель,
- группа почв,
- экологическое состояние территории, состояние полей,
- степень регулирования водного режима,
- необходимость дополнительных мероприятий.

Фрагмент карты мелиоративных систем Речицкого района М 1 : 50 000



По данным последнего обследования

- среди мелиорированных земель преобладают осушенные закрытым дренажем – 70 %, а общая длина закрытой дренажной сети насчитывает 955,9 тыс. км, тогда как длина открытой сети – 156,2 тыс. км. Около 11 % мелиорированных земель загрязнено радионуклидами, 25 % земель имеют двустороннее регулирование, около 260 тыс. га составляют земли с механическим водоподъемом (польдерные), насчитывается 4671 км дамб, 17,7 тыс. км дорог на мелиоративных системах, 3,3 тыс. мостов, 7,9 тыс. пешеходных мостов, 498 польдерных станций, 24,4 тыс. труб-регуляторов, 9,5 тыс. колодцев-регуляторов, 66,9 тыс. колодцев-поглотителей, 129 водосбросов, 3,3 тыс. скотопрогонов.

Полезащитная полоса на мелиорированных землях



Культуртехнические обследования земель

- расчистка земель от древесно-кустарниковой растительности;
- расчистка земель от камней;
- засыпка ям, траншей, промоин, старых каналов, разравнивание отвалов, ликвидация валов и куч растительности;
- срезка и разделка кочек;
- первичная вспашка с разделкой и прижатием пласта, планировка площадей, фрезерование, дискование;
- подготовка ранее осушенных кормовых земель к перезалужению